

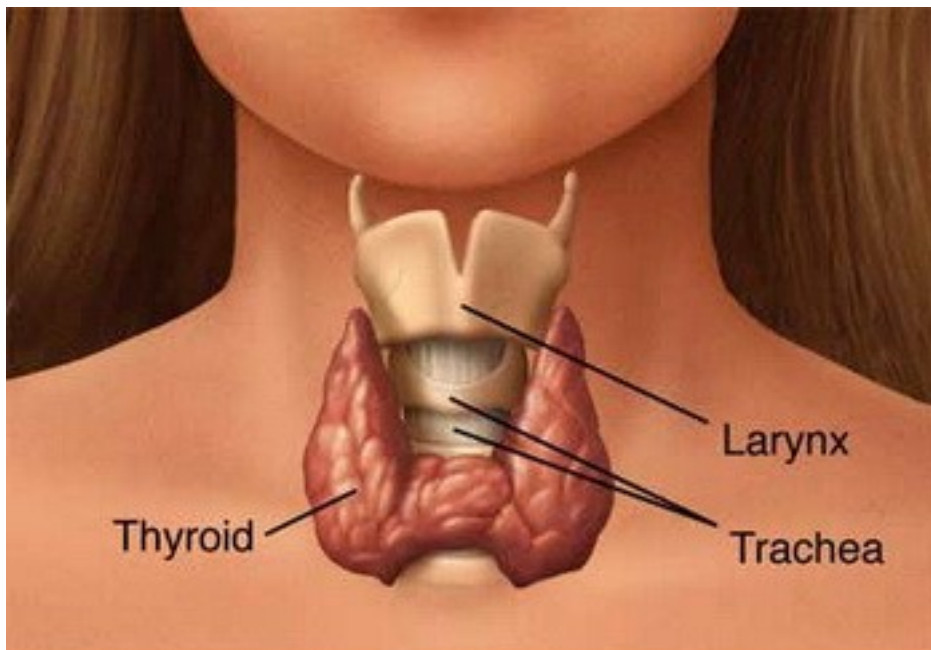
Suy giáp và thai kỳ

Vị trí bài Biên tập viên

Thứ ba, 18 Tháng 2 2020 17:56 - Lần cập nhật cuối Thứ ba, 18 Tháng 2 2020 18:00

Ths Bs Phan Thị Thành Tâm -

Trong những năm gần đây, suy giáp thường gặp xảy ra do một căn bệnh tự miễn là bệnh Hashimoto (nhược giáp). Trong những năm gần đây đang phát triển, suy giáp là một bệnh do nguyên nhân thiếu i-ốt.



Hình 1: Tuyến giáp và phổi

Đối với phụ nữ có thai, nếu chúng suy giáp không được điều trị hoặc điều trị bằng phương pháp không thích hợp, nguy cơ xảy ra một số biến chứng có thể gia tăng bao gồm:

- Hạn chế sự phát triển của thai nhi
- Trượt cân khi sinh
- Chậm phát triển trí tuệ trẻ

Suy giáp và thai kỳ

Viết bởi Biên tập viên

Thứ ba, 18 Tháng 2 2020 17:56 - Lần cập nhật cuối: Thứ ba, 18 Tháng 2 2020 18:00

Một số khu vực đang phát triển trên thế giới, trẻ sơ sinh thường được theo dõi sàng lọc để phát hiện chứng suy giáp bẩm sinh. Nếu trẻ được chẩn đoán và điều trị trong vòng một vài tuần sau sinh, trẻ vẫn có thể phát triển và có trí tuệ bình thường.

Thuốc Levothyroxin (LT4) là một loại thuốc thường được sử dụng để điều trị suy giáp ở phụ nữ mang thai. Liều thuốc được điều chỉnh cho từng người để đảm bảo nồng độ TSH trong máu trở lại mức bình thường. Liều lượng cần được điều chỉnh theo từng tháng để giảm nồng độ TSH xuống dần. Các bác sĩ thường kiểm tra nồng độ hormone TSH trong máu ít nhất ba lần trong thai kỳ.

[Xem tiếp tại đây](#)